

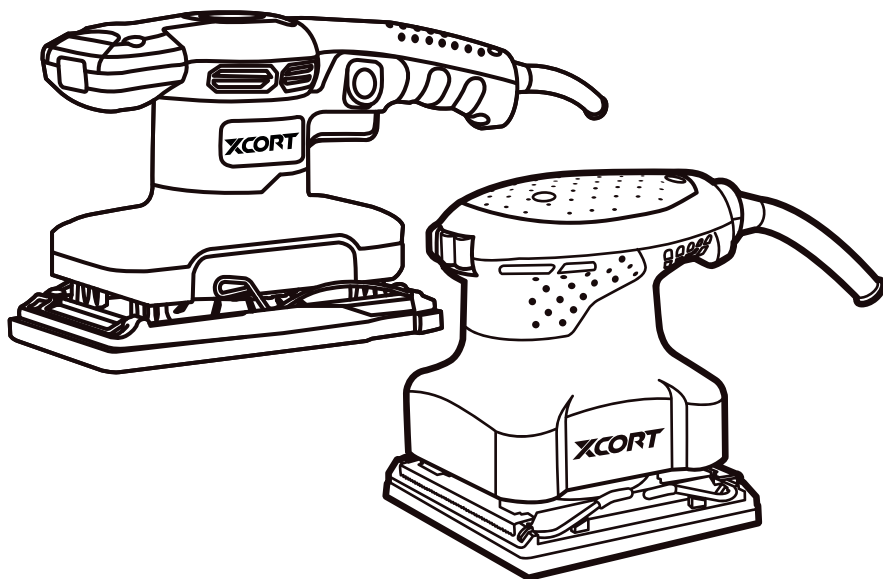
# XCORT

DISCOVER YOUR POWER

**LIJADORA DE MANO**

**XSB04-185**

**XSB03-110**



Por favor, lea este manual de instrucciones  
y guárdelo para futuras consultas  
Bajo la autoridad de XCORT co., Ltd.  
IMPORTADO Y DISTRIBUIDO POR IMPORTADORA DALI

**HECHO EN CHINA**






# Índice

1. Las reglas generales de seguridad .....	2
2. Información importante al utilizar .....	3
3. Especificación .....	3
4. Instrucciones de funcionamiento.....	4
5. Mantenimiento e inspección .....	5
6. Reparación .....	6
7. Vista despiezada .....	7
8. La lista de nombres de piezas .....	9

 "Advertencia" Cuando se produce un error de funcionamiento, es probable que provoque la muerte o lesiones graves y otras consecuencias graves.

 "Aviso" Cuando se produce un error de funcionamiento, es probable que se produzcan lesiones o pérdidas materiales, etc.

Incluso enumerados en las  "Advertencia", en determinadas condiciones, también puede tener consecuencias graves,  "Advertencia"  "Aviso" son todos sobre cuestiones de seguridad y deben observarse cuidadosamente.

## I. ADVERTENCIAS GENERALES DE SEGURIDAD PARA HERRAMIENTAS ELÉCTRICAS

**⚠ ¡ATENCIÓN!** Lea todas las advertencias de seguridad y todas las instrucciones. La insuficiencia para seguir las advertencias e instrucciones puede resultar en un choque eléctrico, fuego y/o serio daño. Guarde todas las advertencias e instrucciones para referencias futuras. El término "herramienta eléctrica" en las advertencias se refiere a una herramienta eléctrica que opera conectada a la red de suministro (con cordón) o una herramienta eléctrica que funciona a baterías (sin cordón).

### 1) Seguridad del área de funcionamiento

- Mantenga el área de funcionamiento limpia y bien iluminada. Áreas desordenadas u oscuras, invitan a accidentes.
- No opere herramientas eléctricas en atmósferas explosivas, tales como en la presencia de líquidos inflamables, gases o polvo. Las herramientas eléctricas crea chispas que pueden encender el polvo o humos.
- Mantenga a los niños y transeúntes alejado mientras se opera una herramienta eléctrica. Las distracciones pueden causar que tú pierdas el control.

### 2) Seguridad eléctrica

- Los enchufes de las herramientas eléctricas deben emparejar la salida. Nunca modifique el enchufe en cualquier modo. No use cualquier adaptador de enchufes con herramientas eléctricas con conexión a tierra. Los enchufes no modificados y salidas emparejadas reducirán el riesgo de choque eléctrico.
- Evite el contacto del cuerpo con superficies conectadas o puestas a tierra, tales como cañerías radiadores, fogones y refrigeradores. Hay un riesgo de incremento de choque eléctrico si su cuerpo es conectado o puesto a tierra.
- No exponga herramientas eléctricas a la lluvia o a condiciones en que se moje. Al entrar agua a una herramienta eléctrica, incrementará el riesgo de choque eléctrico.
- No maltrate el cordón. Nunca use el cordón para llevar, poner o desenchufar la herramienta eléctrica. Mantenga el cordón lejos del calor, aceite, bordes afilados o partes móviles. Los cordones dañados o enredados, incrementan el riesgo de choque eléctrico.
- Cuando opere una herramienta eléctrica al aire libre, use una extensión (del cordón) adecuada para el uso al aire libre. El uso de un cordón adecuado para uso al aire libre, reduce el riesgo de choque eléctrico.
- Si opera una herramienta eléctrica en una ubicación húmeda inevitable, use un dispositivo de corriente residual (RCD) de suministro protegido. El uso de un RCD reduce el riesgo de choque eléctrico.

### 3) Seguridad personal

- Permanezca alerta, mire lo que esté haciendo y use el sentido común cuando opere una herramienta eléctrica. No use una herramienta eléctrica mientras esté cansado o bajo la influencia de drogas, alcohol o medicamentos. Un momento de falta de atención, mientras se operen herramientas eléctricas, puede resultar en serios daños personales.
- Use equipo protector personal. Siempre use protección para los ojos. Equipamiento protector tal como máscara para el polvo, zapatos de seguridad antideslizantes, sombrero de material duro, o protector de oídos usado para condiciones apropiadas, reducirán daños personales.
- Prevenga la puesta en marcha intencional. Asegúrese que el interruptor esté en la posición apagado antes de conectar la fuente de potencia y/o las baterías, tome o lleve la herramienta. Llevar las herramientas de potencia con su dedo sobre el interruptor o herramientas de potencia de energización que tiene el interruptor encima, invita a accidentes.
- Remueva cualquier llave de ajuste o llave inglesa, antes de encender la herramienta eléctrica. Una llave inglesa o una llave que se deje atada a una parte que rota de la herramienta eléctrica, puede resultar en un daño personal.
- No se extralimite. Mantenga el pie y el equilibrio apropiado en todo momento. Esto permite un mejor control de las herramientas de potencia en situaciones inesperadas.
- Vista apropiadamente. No use ropa holgada o joyas. Mantenga su cabello, ropa y guantes alejados de partes móviles. Ropa holgada, joyas o el cabello largo, puede ser alcanzado por partes en movimiento.
- Si son proporcionados dispositivos para la conexión de extracción de polvo y facilidades de recolección, asegúrese que estos sean conectados y usados apropiadamente. El uso de recolectores de polvo puede reducir peligros relacionados con el polvo.

### 4) Uso y cuidado de herramientas eléctricas

- No fuerce la herramienta eléctrica. Use la herramienta eléctrica correcta para su aplicación. La correcta herramienta eléctrica hará mejor el trabajo y más seguro, a la tasa para la cual fue diseñada.
- No use la herramienta eléctrica si el interruptor no enciende ni apaga. Cualquier herramienta eléctrica que no puede ser controlada con el interruptor, es peligrosa y debe ser reparada.
- Desconecte el enchufe desde la fuente de potencia y/o las baterías de la herramienta eléctrica antes de hacer cualquier ajuste, cambio de accesorios, o almacene herramientas eléctricas. Tales medidas de seguridad preventivas, reducen el riesgo de encender la herramienta eléctrica accidentalmente.
- Almacene herramientas eléctricas que no están siendo usadas, fuera del alcance de los niños y no permita que personas que no estén familiarizadas con la herramienta eléctrica o estas instrucciones, operar la herramienta eléctrica. Las herramientas eléctricas son peligrosas en las manos de usuarios no entrenados.
- Mantenimiento. Verifique desalineamiento o atascamiento de partes móviles, quiebre de partes y cualquier otra condición que pueda afectar la operación de las herramientas eléctricas. Si hay daño, la herramienta eléctrica debe ser reparada antes de ser usada. Muchos accidentes son causados por herramientas eléctricas que no son bien mantenidas.
- Mantenga las herramientas de corte afiladas y limpias. Las herramientas de corte, mantenidas adecuadamente con sus bordes de corte afilados, son menos probables de atar y son más fáciles de controlar.

g) Use la herramienta eléctrica, accesorios y puntas de la herramienta, etc. De acuerdo con estas instrucciones, tomando en cuenta las condiciones de funcionamiento y el trabajo a ser realizado. El uso de la herramienta eléctrica para operaciones distintas de esas para las cuales fue prevista, podría resultar en una situación peligrosa.

**5) Servicio**

a) Haga revisar su herramienta eléctrica por un servicio de reparación cualificado usando solamente piezas de recambio idénticas. Esto asegurará que se mantenga la seguridad de la herramienta eléctrica.

**Advertencias de seguridad para lijadoras**

- Sostenga la herramienta por las superficies de agarre aisladas, porque la banda puede tocar su propio cordón de alimentación. Cortar un cable "activo" puede hacer que las partes metálicas expuestas de la herramienta se vuelvan "activas" y el operador podría sufrir un choque eléctrico.

**II. INFORMACION IMPORTANTE AL UTILIZAR**

1. Asegure el cable detrás de la máquina
2. Sujete firmemente la pieza de trabajo con un accesorio y un tornillo de banco.
3. No taladre opcionalmente en la máquina, en caso de fuga eléctrica
4. Mantenga limpio el lugar de trabajo. Diferentes polvos de trabajo producirán una reacción química después de mezclarlos, es muy peligroso. El polvo de metal ligero es fácil de incendiar o explotar.
5. No utilice las herramientas con cables dañados. Si el cable se daña durante el trabajo, no lo toque.
6. Use protección para los oídos cuando lo use continuamente.
7. Mantenga las manos alejadas de las piezas giratorias.
8. Mantenga las herramientas en el trabajo, no deje que se vayan las herramientas de torneado.
9. No procese materiales que contengan asbesto. Puede causar cáncer.
10. No permita que los niños operen la máquina.
11. Antes de usar, asegúrese de que no haya grietas o roturas en la junta, o harán que los usuarios se lastimen.
12. Esta herramienta no tiene un diseño resistente al agua, por lo que no se puede utilizar en entornos acuáticos.
13. No limpie el polvo al usar
14. Sujete o pegue las herramientas en el papel de lija antes de comenzar a trabajar.



Los polvos producidos cuando la lijadora funciona, pueden contener sustancias químicas cancerígenas o nocivas para el cuerpo humano. Por ejemplo:

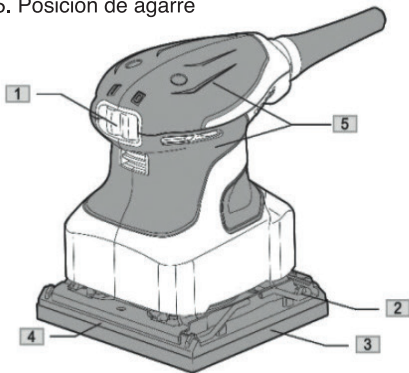
- Pintura que contiene plomo
- Después de que el arsénico y el cromo reaccionan con la madera también pueden producir sustancias tóxicas. Para reducir los productos químicos tóxicos al daño del cuerpo humano, intente trabajar en un entorno ventilado y use un dispositivo de protección de seguridad calificado.

<b>MODELO</b>	XSB03-110	XSB04-185
<b>VOLTAJE</b>	220-240V ~ 50/60 Hz	220-240V ~ 50/60 Hz
<b>POTENCIA</b>	280w	320w
<b>VELOCIDAD SIN CARGA</b>	14500r/min	14000r/min
<b>TAMAÑO DE LA ALMOHADILLA</b>	110x100mm	92x185mm
<b>TAMAÑO DE LIJA</b>	114x140mm	93x228mm

**NOTA: PARA MEJORAR, ESTE MANUAL DE ESPECIFICACIONES PUEDE SUFRIR CAMBIOS SIN PREVIO AVISO.**

#### IV. INSTRUCCIONES: CONTROL OPERACIONAL

1. Interruptor
2. Clip lijadora
3. Tapete suave
4. La base
5. Posición de agarre



1. Compruebe el voltaje de la fuente de alimentación, debe ser consistente con el datos de la placa de identificación;

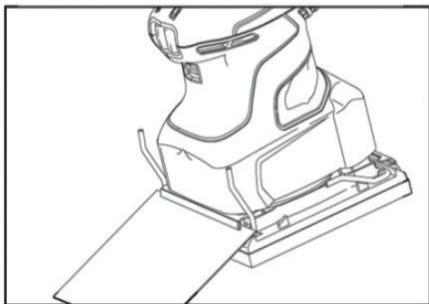
2. Sujeción de papel de lija.

Antes de sujetar o quitar el papel de lija, asegúrese de confirme si la herramienta está apagada o sin electricidad. Aflojando el clip de lija, poner papel de lija en un extremo (doblándose de antemano para poder sujetar mejor el piso base) en el clip. Coloque el borde y el fondo del papel de lija en el mismo nivel, luego coloque el papel de lija en la ranura original y la misma operación en el otro extremo, luego termine la sujeción del papel de lija.

Nota: asegúrese de que la sujeción del papel de lija esté en buenas condiciones y en tensión uniforme.

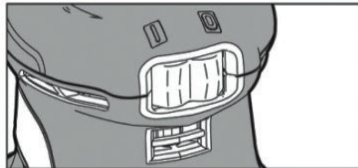
De lo contrario, provocará que el papel de lija se relaje y se deslice, puliendo de forma desigual.

La acción contraria puede quitar el papel de lija.



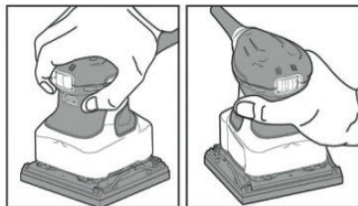
3. Operación del interruptor

Para encender la lijadora, presione el interruptor en la posición "I". Para detener, presione el interruptor en la posición "O".



4. Sosteniendo la lijadora

La lijadora proporciona un agarre cómodo, permitiendo adaptarse a diversos usuarios.



5. Elija papel de lija

Dependiendo el material y la necesidad de lijado, elija el papel adecuado:

#### Tipo de tamaño de partícula

60 o menos	Muy grueso
80-100	Grueso
120-150	Medio
180-220	Fino
240 y superior	Fino

#### OPERACION PRÁCTICA

1. Operación

Sostenga la lijadora y enciéndala, coloque la lijadora en la superficie y lije; no aplique una fuerza excesiva a la aparato, o dañará el papel de lija y acortará la vida; Mantenga nivelada la superficie de lijado y el piso base.

Nota: Evite bloquear la entrada de aire al sujetar el lijadora.



## V. MANTENIMIENTO E INSPECCIÓN

**Aviso: Antes del mantenimiento, inspeccione la máquina lijadora, conecte el enchufe de la toma de corriente.**

- Compruebe el tornillo de montaje. Compruebe a menudo la fijación de los tornillos de montaje, si se afloja, puede provocar accidentes graves.

- Compruebe periódicamente el cable, si encuentra algún daño, póngase en contacto con centros de reparación autorizados de nuestra empresa. Esta herramienta utiliza el cable de alimentación a una estructura especial, no cambie la potencia del cable. Si necesita cambiarlo, diríjase al centro de reparación autorizado.

- Mantenga las ranuras de ventilación limpias y lisas. Limpie a menudo el polvo y la contaminación por aceite, tenga cuidado con el desorden.

- Cambio de escobilla de carbón. Cuando las escobillas de carbón se desgastan debido a un cierto uso, la aplicación se detendrá, una vez que esto suceda, reemplace el acero al carbono a tiempo, para garantizar la seguridad y fiabilidad del producto, diríjase al centro autorizado para inspección y reemplazo, para garantizar que no haya fugas y prolongar su uso.

- Debe reparar en el centro autorizado de nuestra empresa, y solo se pueden utilizar accesorios y piezas de nuestra empresa.

**\*Limpieza:** Evite los solventes que puedan dañar las superficies plásticas. Se recomienda usar ligeramente un paño humedecido con jabón.

- Evite las herramientas afectadas por golpes, golpes o grasa.

No ponga el motor en el agua, está prohibido que todo el cuerpo entre en el agua, podría causar un problema en el motor y sufrir un accidente de descarga eléctrica.

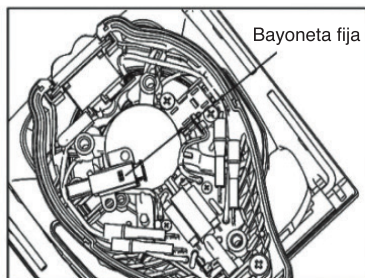
### 1.Reemplazo de escobilla de carbón.

La máquina lijadora plana está equipada con una escobilla de carbón externa para reemplazar, utilice la escobilla de carbón proporcionada por el centro autorizado.

1) Deje que la lijadora se desconecte de la toma de corriente.

2) Desatornille el tornillo del borde del motor de la máquina lijadora con el destornillador Phillips. Luego desatornille el cepillo de carbón y apriete los tornillos.

Con el soporte de la escobilla de carbón, fije la bayoneta para soltar la escobilla de carbón con un destornillador plano u otras herramientas.



4) Reemplace la nueva escobilla de carbón.

5) Vuelva a instalar una nueva escobilla de carbón siguiendo los pasos en el sentido contrario.

Asegúrese de que todos los tornillos estén bien bloqueados, pero no demasiado, deje que la máquina gire unos minutos sin carga.

### 2. Reemplazo del clip de papel de lija

1) Deje que la máquina lijadora se desconecte del enchufe.

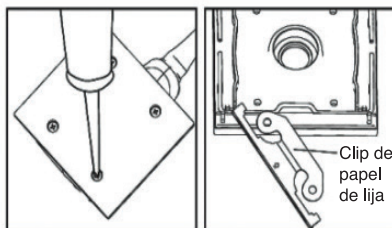
2) Coloque la máquina lijadora plana sobre el escritorio con las manos, asegúrese de que la alfombrilla mire hacia los manipuladores.

3) Desatornille el tornillo sobre el escritorio con un destornillador Phillips, en este momento, el clip de lija se aflojará naturalmente.

4) Reemplace el clip de lija.

5) Vuelva a instalar el clip de lija siguiendo los pasos recién realizados en sentido contrario.

6) Asegure todos los tornillos bloqueando firmemente, pero no demasiado.



### 3.Reemplazo del soporte vibratorio

1) Deje que la máquina lijadora se desconecte del enchufe.

2) Coloque la máquina lijadora plana en el escritorio, asegúrese de que la alfombrilla mire hacia los manipuladores.

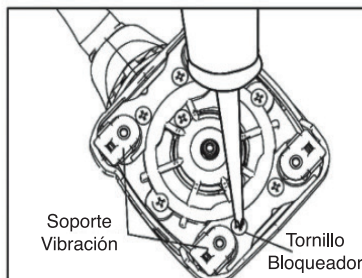
3) Desatornille el tornillo sobre escritorio con un destornillador Phillips.

4) Desatornille el tornillo del soporte de vibración con un destornillador Phillips.

5) Reemplace el soporte de vibraciones.

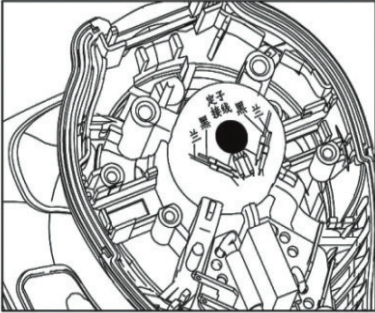
6) Vuelva a instalar el soporte vibratorio siguiendo los pasos recién realizados en sentido contrario.

Asegúrese de que todos los tornillos aprieten bien, pero no demasiado.



#### 4.Reemplazo del estator.

1) Cuando el cablee el estator, consulte el diagrama de cableado en la parte superior de la carcasa, con especial atención: la línea negra y la línea azul no se pueden invertir, de lo contrario, puede causar que una chispa sea demasiado grande, reduzca la velocidad u ocasione problemas de giro.



#### 5. Protección del medio ambiente

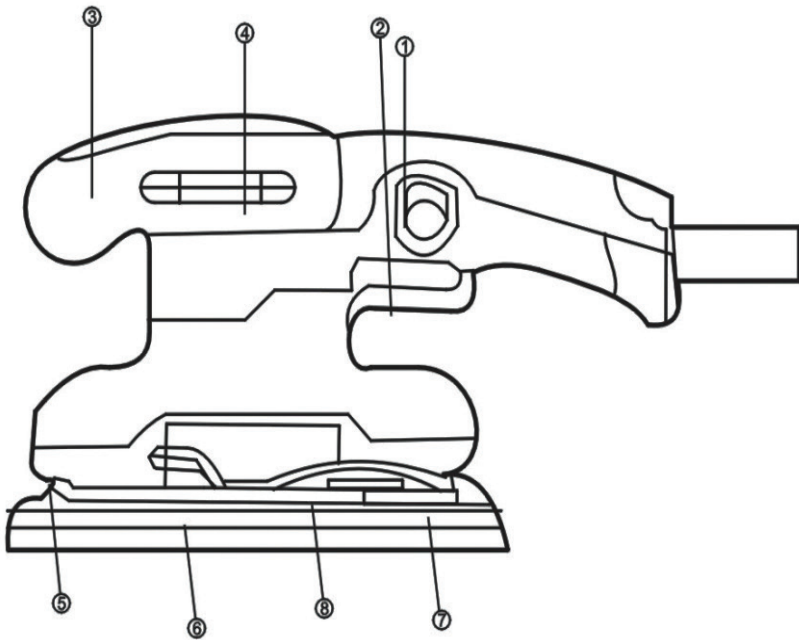


1. El paquete se puede reciclar al 100%.
2. Los desechos de herramientas eléctricas y accesorios contienen una gran cantidad de materias primas valiosas y materiales sintéticos, que pueden ser reciclados.
3. La acción de pulir o cortar produce polvo, que contiene sustancias nocivas, y no deben tratarse como basura ordinaria, deben entregarse al área de manipulación especial de basura.

#### 6. Mantenimiento

Por favor, no repare la máquina usted mismo, déVELO a un centro especializado y que utilice accesorios y/o repuestos originales.





---

1. Botón de bloqueo automático

---

2. Interruptor

---

3. Mango

---

4. Motor

---

5. Clip de papel de lija

---

6. Alfombrilla

---

7. Palanca de sujeción del papel de lija

---

8. Bayoneta

---

9. Papel de lija (consulte la imagen D)

---

Algunas de las Ilustraciones o textos mencionados en accesorios, podrían no venir incluidos con la máquina.

## Instrucciones de operación:

**Aviso: lea atentamente el manual de producción antes de utilizar la máquina.**

1. ENCENDIDO / APAGADO Encienda la máquina, presione el interruptor, apague la máquina, afloje el interruptor.

2. Interruptor de bloqueo automático

1) inicio: presione el interruptor.

2) y controle el interruptor con el botón de bloqueo, manteniendo el estado de inicio. APAGADO: presione el interruptor y luego suelte el botón.

3. La dirección de agarre de la máquina Debe agarrar la máquina cuando se trabaja, esto hace que sea estable.

4. Reemplace la abrazadera de papel de lija. Coloque el papel de lija nuevo, saque la palanca del papel de lija de la ranura de la tarjeta, afloje la abrazadera del papel de lija y luego colóquela en el papel de lija de 5 mm a cada lado de la abrazadera del papel de lija y mantenga el extremo en contacto con la superficie de la carcasa. Coloque la palanca del papel de lija en la ranura para tarjetas, fijando un extremo del papel de lija, coloque el papel de lija debajo de la suela y deje que el extremo del papel de lija fije otra abrazadera de papel de lija. (PICCD) Inspeccione el papel de lija y asegúrese de que la suela se adhiera. De lo contrario, retire el papel de lija e instálelo nuevamente, asegúrese de que el papel de lija se adhiera a la suela, debajo de la abrazadera del papel de lija. Esto puede garantizar operaciones seguras y efectivas.

Retire el papel de lija, levante la palanca de la abrazadera del papel de lija y retire el papel de lija, de la misma manera, retire el otro extremo de la abrazadera del papel de lija.

5. Función de lijado de esquinas;

Para operar mejor en las esquinas y los bordes, tres lados de la máquina pueden ser usados y una cara del bisel lateral. (FOTO E)

6. Las formas de operación de molienda de rieles pueden moverse en paralelo o en un área grande del círculo, además, también puede usar la barra transversal como forma de pulido. No presione demasiado la máquina de pulir.

## Consideraciones de uso

Si sus herramientas manuales se calientan mucho, especialmente si las usa a baja velocidad, aumente la velocidad a la máxima velocidad sin carga durante 2-3 minutos para enfriar el motor. Evite seguir utilizándolo a baja velocidad y utilizando siempre la lija adecuada. Afectará la calidad de la superficie de pulido cuando mueva el lugar de trabajo.

Enciéndala antes de lijar y apáguela cuando deje de hacerlo. Siguiendo la textura de la madera, mejorará el efecto de pulido. No encender sin papel de lija.

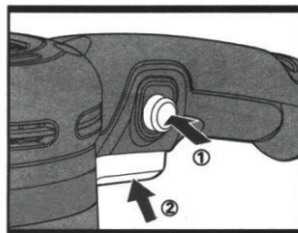
No raspe el papel de lija, arruinará la suela de la máquina, nuestra garantía no incluye la suela. Utilice el papel de lija para pulir superficies rugosas, el papel de lija medio para pulir superficies lisas y el pulido final con lijadora fina. Si es necesario, puede inspeccionar por materiales de desecho. Por favor, utilice sólo papel de lija de alta calidad.

La decisión del papel de lija, el efecto no por la presión y la herramienta cuando se usa, fuerza excesiva, conduciría a un efecto de pulido menor, causando una sobrecarga del motor. El reemplazo oportuno del papel de lija puede garantizar un buen efecto de pulido.

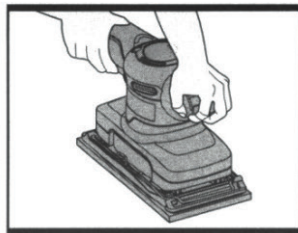
## Mantenimiento y reparación

Para realizar cualquier cambio en la máquina, antes de realizar un trabajo, asegúrese de desenchufarla. No puede necesitar ningún mantenimiento, no use agua ni otros solventes químicos, solo use la tela seca para limpiar. Almacene las herramientas en un ambiente seco, limpie y mantenga la ventilación del motor. No lo use en un lugar sucio. Si puede ver la chispa eléctrica por la entrada de aire del motor, es normal, la máquina no estallará.

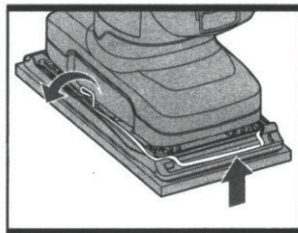
Si se rompe la línea de alimentación, para evitar el peligro, es necesario que profesionales certificados hagan el cambio.



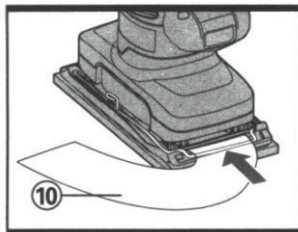
**A**



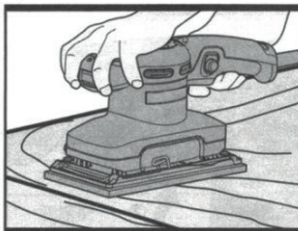
**B**



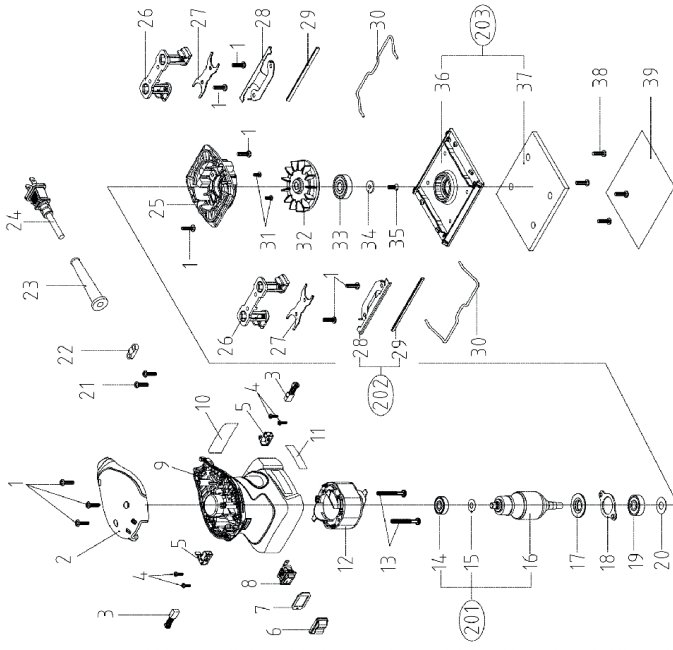
**C**



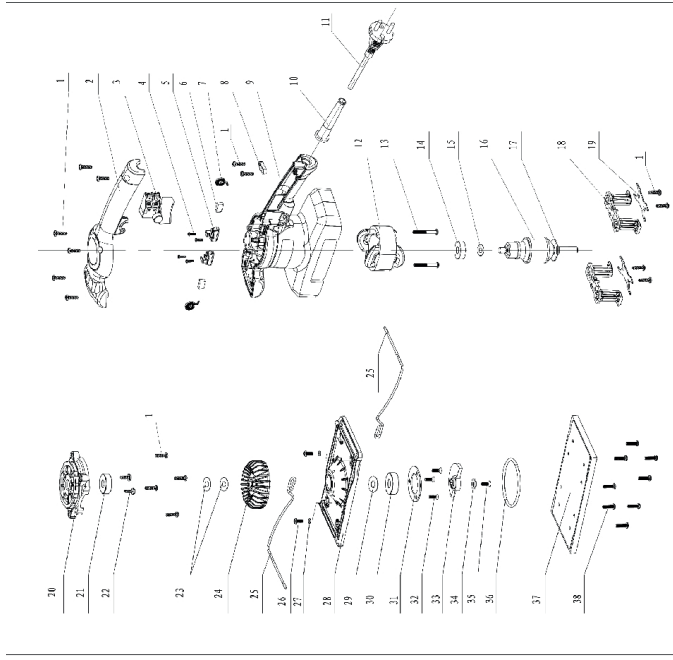
**D**



**E**



Nº	Qty.	Nombre	Nº	Qty.	Nombre	Nº	Qty.	Nombre
1	9	Tornillo de rosca	15	1	Arandela	29	2	Lámina
2	1	Tapa de la carcasa	16	1	Rotor	30	2	Palanca
3	2	Brocha de carbon	17	1	Lavador de polvo	31	2	Tornillo
4	4	Tornillo de rosca	18	1	Placa de montaje a	32	1	Ventilador
5	2	Portaescobillas	19	1	Rotamiento de bolas	33	1	Rotamiento de bolas
6	1	Tapa del interruptor	20	1	Arandela	34	1	Arandela
7	1	Tablero de fijacion	21	2	Tornillo de rosca	35	1	Tornillo
8	1	Interruptor basculante	22	1	Anclaje del cable	203	1	Montaje base
9	1	Albamiento	23	1	Protector de cable	36	1	Plato base
10	1	Placa de nombre	24	1	Cable de alim. y enchufe	37	1	Arrojadilla suave
11	1	Logo	25	2	Soporte de rotamiento	38	4	Tornillo
12	1	Estator	26	2	Soporte de alojamiento	39	1	Papel de lija
13	2	Tornillo de rosca	27	2	Placa de montaje a			
14	1	Conjunto de rotor	28	2	Montaje de sin. de papel			
201	4	Rotamiento de bolas	29	2	Abrazadera de papel			



Nº	Qty.	Nombre	Nº	Qty.	Nombre	Nº	Qty.	Nombre
1	16	Tornillo de rosca	16	1	Rotor	31	1	Placa de montaje a
2	1	Tapa de la carcasa	17	1	Lavador de polvo	32	3	Tornillo
3	1	Cambiar	18	2	Soporte de almojadilla	33	1	Contrapeso
4	4	Tornillo de rosca	19	2	Placa de montaje b	34	1	Arandela
5	2	Conj. de portaescobillas	20	1	Rotamiento de bolas	35	1	Tornillo
6	2	Brocha de carbon	21	1	Rotamiento de bolas	36	1	Tornillo
7	2	Resorte espiral	22	2	Tornillo de rosca	37	1	Ensamblaje de la base
8	1	Anclaje del cable	23	2	Arandela	38	8	Tornillo
9	1	Albamiento	24	1	Ventilador			
10	1	Protector de cable	25	2	Abrazadera de papel			
11	1	Cable de alim. y enchufe	26	2	Tornillo			
12	1	Estator	27	1	Arandela			
13	2	Tornillo de rosca	28	1	Plato base			
14	1	Rotamiento de bolas	29	1	Arandela			
15	1	Arandela	30	1	Rotamiento de bolas			

# **XCORT**®

**DISCOVER YOUR POWER**



**DISTRIBUIDOR EXCLUSIVO XCORT® CHILE**

Visita nuestra web  
[www.xcort.cl](http://www.xcort.cl)



**XCORT TOOLS COMPANY LIMITED**

---

[www.xcorttools.com](http://www.xcorttools.com)